

平成 25 年 度

事業報告・決算書

公益財団法人松山市男女共同参画推進財団

目 次

事業報告書	・・・・・・・・・・	1
貸借対照表	・・・・・・・・・・	17
正味財産増減計算書	・・・・・・・・・・	18
正味財産増減計算書（内訳表）	・・・・・・・・・・	20
財産目録	・・・・・・・・・・	22
附属明細書	・・・・・・・・・・	23
財務諸表に対する注記	・・・・・・・・・・	24
収支計算書（参考資料）	・・・・・・・・・・	26
監査報告書	・・・・・・・・・・	30

事業報告書

(平成25年4月1日～平成26年3月31日)

平成24～26年度テーマ 「つながろう つなげよう 男女共同参画の輪」

1 男女共同参画のために必要な情報の収集及び提供

男女共同参画に関して必要な情報を収集し、市民が手軽に利用できるよう整理し提供した。

(1) 図書・資料の収集及び提供

男女共同参画の視点で書かれた図書・ビデオ・DVD(女性学関連、教育・子育て、こころ、からだ・健康等19分野に分類)や男女共同参画に関する資料等を選定・収集し、閲覧や貸出を行った。

- ・蔵書数： 4,441冊 ビデオ・DVD： 69本 パソコン： 4台
- ・貸出状況

年度	書籍	ビデオ・DVD
25	7,081冊	4本
24	6,814冊	6本
前年比	103.9%	66.7%

パソコン利用件数
2,974件
2,986件
99.6%

(2) 情報の提供

男女共同参画に関する各種情報やセンター事業の広報及び市民活動に役立つ情報等を提供するため、情報誌「コムズ」を公募による市民リポーターとともに年間3回編集・発行した。また、団体・グループ情報の登録及び提供を行った。

○情報誌「コムズ」

- ・市民リポーター：2名(公募) 任期：平成23年4月1日～平成26年3月31日
- ・発行時期 :年3回 平成25年6月・12月・平成26年3月
- ・部数 :各7,000部
- ・配布箇所 :支所、保育園・幼稚園、小・中学校、金融機関、病院等1,300箇所
愛媛県外 60箇所

○コムズ登録団体

- ・「平成25年度コムズ登録団体冊子V.1.14」 情報掲載団体数：223団体
- ・総団体数：299団体

(3) 男女共同参画学習資料作成

男女共同参画社会の実現に向けて、市民の意識啓発を図るためクリアファイルを作成し、主催事業への参加者や来館者等に配布した。また県市主催の催事に出展した際にも配布した。

- ・部数：5,000部

(4) 意識啓発

県市主催の各種催事に出展したり映画上映会を開催したりすることで、男女共同参画社会づくりの啓発に努めた。

○第18回男女共同参画社会づくり推進県民大会

家庭・地域・職場において、男女共同参画社会の実現に向けた意識啓発と実践活動を積極的に進めていくために開催された「県民大会」に参加した。

- ・開催日：平成25年6月18日（火）13：00～15：40
- ・開催場所：ひめぎんホール（愛媛県県民文化会館）
- ・内 容：パネル展示

○みんなの生活展2013

市民・行政・事業者が互いに力を合わせて問題解決に取り組み「安全・安心に暮らせる社会」を実現することを目的に開催される「みんなの生活展」に参加した。

- ・開催日：平成25年10月19日（土）・20日（日）10：00～16：00
- ・開催場所：大街道商店街
- ・内 容：男女共同参画クイズを実施 参加者：256名

○人権啓発フェスティバル2013

人権尊重意識の普及、高揚を目的とした人権啓発事業の一環として開催される「人権啓発フェスティバル」に参加した。

- ・開催日：平成25年12月8日（日）11：00～16：00
- ・開催場所：松山市総合コミュニティセンター
- ・内 容：パネル展示

○松山市人権教育研究会

人権に関わる社会問題の解決に向けて果たすべき役割を、市民一人ひとりが確認し、人権教育の推進を図る「松山市人権教育研究会」に参加した。

- ・開催日：平成26年1月21日（火）10：00～15：30
- ・開催場所：松山市総合コミュニティセンター
- ・内 容：パネル展示

○映画上映会

男女の多様な生き方や男女共同参画の視点がある作品を上映することにより、映像を通して参加者が男女共同参画について考える機会を提供した。

また、上映に際し作品テーマに関連したミニトークを行い、男女共同参画についての理解を深める場を提供した。

・開催状況

開催日	上映作品名及びトークゲスト	参加者	女性	男性	24年度
7/6（土）	うさぎドロップ	140名	117名	23名	136名
	中村 和憲（松山市小中学校PTA連合会顧問）				
11/16（土）	スラムドッグ\$ミリオネア	85名	65名	20名	120名
	本田 美紀（かものはしプロジェクト会員）				

○ “シネマ&トーク”

コムズフェスティバルのアフターイベントとして、男女共同参画の視点のある作品を上映するとともに作品テーマに関連した内容のトークを開催し、映像を通して男女共同参画について考える機会を提供した。

- ・開催日：平成26年 2月8日（土）13：00～16：15
- ・上映作品：「人生、いろいろ」（2012/日本/112分）
- ・ゲスト：前田 眞（NPO法人まちづくり支援えひめ代表理事）
- ・参加者：230名

(5) ホームページ

センターの講座等の情報をはじめ、男女共同参画に関する各種情報の提供及び市民からの情報収集をめざした。ホームページの更新（月2回/1日と15日）

また、あらたにフェイスブックを開設し、迅速でわかりやすい情報提供をめざした。

・アクセス状況

	25年度	24年度
総アクセス件数	40,668件	37,594件
施設利用案内	8,243件	7,707件
講座・セミナー	4,162件	3,144件
情報発信広場	1,852件	1,721件
相談室	1,223件	1,752件
ファミリー・サポート・センター	4,388件	4,376件
お知らせ	11,125件	8,611件
活動概要	1,181件	1,175件
関係機関とのリンク	676件	689件
交通アクセス	7,818件	8,419件

2 男女共同参画社会づくりに関する市民活動及びネットワークの形成の促進

男女共同参画に向けた主体性のある市民活動を推進するため、個人や団体・グループ等の交流の機会と場を提供する支援を行った。また、登録団体・グループ等との連携による事業展開を図るためのネットワークづくりを促進した。

(1) テーマ別交流研修会

特定のテーマについて、関連のあるグループ・団体との交流研修会を開催し連携を図りつつ課題解決をめざした。

○中学校教員対象交流研修会

平成24年度に中学1年生向けに作成した、自分も相手も大切にしながら気持ちを伝えるためのコミュニケーション法を学ぶ学習資料「グッドコミュニケーションしよう」のさらなる効果的な活用を促進するために、学習資料作成時の検討委員を講師に、その活用法を具体的に学ぶとともに、参加者同士の交流座談会を開催した。

テーマ：「自分も相手も大切にするコミュニケーション」

開催日：平成25年8月1日（木）13：30～15：30

講師：松山市教育委員会 保健体育課 指導主事 米湊 美香

参加者：中学1年生の学級担任、養護教諭等 22名（女性18名 男性4名）

○次世代ワークスタイル事業

企業や市民に対し幅広くワーク・ライフ・バランスの必要性について意識啓発を図るために、一般社団法人 愛媛県法人会連合会に委託し、県外講師を招いての基調講演と4つの分科会を開催した。

- ・基調講演『「ワーク・ライフ・バランス」で男女が！地域が！日本が変わる！』
参加者162名（女性97名 男性65名）
- ・分科会1「女性の能力発揮のために職場でできること」
参加者28名（女性25名 男性3名）
- ・分科会2「450社の事例から学ぶ職場の活性化術」
参加者32名（女性10名 男性22名）
- ・分科会3「すれ違う男女脳と女性脳～就活・婚活・妊活時代のダイアログ～」
参加者40名（女性25名 男性15名）
- ・分科会4「イクメン流・ハッピーライフとハッピーワークの作り方」
参加者46名（女性15名 男性31名）

(2) 男女共同参画市民活動支援事業

男女共同参画の推進に関する市民の自主的な企画・運営による講座等の開催を促進するため助言・活動費の助成・場所の提供を行った。

- ・助成額：1グループ最高限度額 75,000円
- ・助成数：8団体・1個人

(実施順)

団体・個人名	企画内容	開催時期・参加者数	支援内容
愛媛県女性保護対策協議会	講演会 「災害と女性 ～女性の視点で考える防災～」	平成25年 7月27日（土） 女性：46 男性：3	助成金 場所提供
スイートピー	ワークショップ 「中学生の職業選択のための フラワーアレンジ体験講座」	8月8日（木） 女性：12 男性：1	助成金 場所提供
ジャパンハーブ ソサエティ愛媛支部	講演会 「道を拓く～ハーブとともに」	10月20日（日） 女性：90 男性：8	助成金 場所提供
子ども未来 プロジェクト	上映会・講演会 「SWITCH ～遺伝子が目覚める瞬間」	12月1日（日） 女性：45 男性：29	助成金 場所提供
ツインクル・プラン	映像ワークショップ 「動く人を撮ろう！」	10月4日（金）・12月 6日（金） 女性：3 男性：3	助成金 場所提供

岩本 多規子	ワークショップ 「表情筋ストレッチで エイジングストレス解消！」	12月8日(日) 女性：22 男性：2	助成金 場所提供
ベストヘルスライフ	講演会 「ストレス社会を生き抜くヒント」	12月8日(日) 女性：1 男性：3	助成金 場所提供
松山友の会	ワークショップ 「暮らし すっきり生活」	平成26年 2月6日(木) 女性：28	助成金 場所提供
愛媛日仏文化交流会	講演会 「四国八十八箇所巡りがもたらす 心の変化」	2月15日(土) 女性：48 男性：8	助成金 場所提供
支援事業報告会	各支援団体からの報告	平成26年3月8日(土) 8団体・1個人	

(3) 登録団体交流会「コムズde遊ぼう」

コムズ登録団体による展示や体験型のイベントを通して、日頃の活動を紹介することを目的に、コムズフェスティバルのプレイベントとしてコムズ全館を会場に開催した。

- ・開催日：平成26年1月19日(日) 10:00～15:00
- ・参加団体：15団体
- ・来館者数：489名(女性：443名 男性：46名)

3 男女共同参画促進のための研修会等の開催

男女共同参画の視点を踏まえつつ、多様な価値観を持った市民の主体的な学習を支援するとともに、実践につながるためのセミナーやシンポジウムを開催し、学習の機会と場を提供した。

(1) 出張講座

男女共同参画社会づくりをめざして意識啓発を図るために、市民グループ向けと事業所向けのプログラムをそれぞれ整備し、希望のテーマに沿った講師を派遣した。

・派遣状況

年度	派遣回数(うち職員対応)	参加者	女性	男性
25	27回(10回)	969名	743名	226名
24	23回(15回)	1,157名	893名	264名
前年比	117.4%	83.8%	83.2%	85.6%

(2) 男女共同参画推進セミナー

男女共同参画についての基本的な知識を有し、家庭、地域、職場等さまざまな活動の場で、男女共同参画推進の視点をもって行動できる人材を養成するための人材養成講座、及び県外講師を招いての公開講座を開催した。

○「人材養成基礎講座～その一歩を踏み出すために～」(連続4回シリーズ)

- ・開催日：平成25年7月4日(木)～25日(木)
午後コース：14:00～15:30
夜間コース：19:00～20:30

○コムズ白熱教室2013

- 「私たちの生きやすさとは?～ディーセント・ワークから考える～」
(連続5回シリーズ)
- ・開催日：平成25年11月22日(金)～平成25年12月20日(金)
19:00～20:30
- ・対象：松山市内に在住・通学の学生、及び20歳代の男女

○公開講座

- ・テーマ：「日本の元気と女性の力～この閉塞感を打ち破る～」
- ・開催日：平成25年8月31日(土)10:30～12:00
- ・講師：天野 祐吉(松山市立子規記念博物館 名誉館長)
- ・人材養成講座 及び 公開講座 参加状況

	延べ受講者数	女性参加者	男性参加者	24年度延べ
人材養成基礎講座 (午後) 全4回	58名	45名	13名	78名(3回)
	(夜間) 全4回	42名	30名	12名
コムズ白熱教室2013 全5回	84名	48名	36名	104名(5回)
公開講座	112名	96名	16名	80名

(3) 男女共同参画関連講座

幅広い層に関心をもってもらえるよう、男女一般、子育て中の男性、親子、シニア世代、市民団体等、参加対象をさまざまに設定し、男女共同参画の視点を盛り込んだ多彩なテーマで連続講座と単発講座を開催した。

- 「女性のためのシニアライフ充実講座」(連続4回シリーズ)
 - ・開催日：平成25年6月6日(木)～6月27日(木) 10:00～11:30
- 「お父さんといっしょ！親子クッキング de 仲間づくり」 *県市共同開催事業*
 - ・開催日：平成25年7月28日(日) 10:00～13:00
- 「ママとサイエンス」
 - ・開催日：平成25年8月11日(日) 10:00～11:30
- 「自分らしく 誇らしく 『男の生き方談義』」
 - ・開催日：平成25年8月25日(日) 10:30～12:00
- 「市民活動応援講座 ～共感を呼ぶ PR・広報術～」(連続4回シリーズ)
 - ・開催日：平成25年9月7日(土)～10月25日(金) 10:00～11:30
- 「ココロを元気に ハッピー☆コミュニケーション」(連続2回シリーズ)
 - ・開催日：平成25年12月14日(土)
 - 前編 10:00～12:00 後編 13:00～15:00
- 「パパと一緒に！家族で楽しむ絵本ライブ」
 - ・開催日：平成26年2月16日(日) 13:30～15:00

男女共同参画関連講座 参加状況

	延べ受講者数	女性参加者	男性参加者	24年度延べ
女性のためのシニアライフ充実講座(4回)	243名	243名	—	122名
ママとサイエンス	26組(54名)	—	—	26組(57名)
おとうさんといっしょ！ 親子クッキング de 仲間づくり	13組(27名)	—	—	31組(82名)
自分らしく 誇らしく 『男の生き方談義』	51名	20名	31名	33名
市民活動応援講座 ～共感を呼ぶ PR・広報術～(4回)	12団体 (98名)	85名	13名	—
ココロを元気に ハッピー☆コミュニケーション	54名	48名	6名	—
パパと一緒に！家族で楽しむ絵本ライブ	29組(84名)	—	—	—

(4) コムズフェスティバル

「つながろう つなげよう 男女共同参画の輪」を総合テーマに、まつやま国際交流センター（松山国際交流協会）、新玉児童館（松山市社会福祉事業団）並びにまつやまNPOサポートセンターと共催し、基調講演や市民企画分科会、パネル展示など多彩なイベントを実施した。

- ・開催日：平成26年 1月25日（土） 10:00～20:30
26日（日） 10:00～16:30

○基調講演

- ・テーマ：「強さは優しさ～柔道から学んだこと～」
- ・講師：山口 香（全日本柔道連盟 監事）
- ・参加者：180名（女性：123名・男性：57名）

○市民企画分科会等

企画名等	実行委員	参加者	女性	男性
ライフは育児のみにあらず・・・介護時代を迎え、 多様化するライフステージを企業も人もどう乗り越える？ ～愛媛県コムズフェスティバル協賛事業～	10	57	33	24
変わる若者の結婚観、10年前と今	6	80	64	16
楽しく学べる防災あれこれ ～クロスロードゲーム パート2～	4	22	13	9
整体ストレッチ教室&こころの街角相談所 ～ストレッチで体、元気★相談で心、元気！！～	4	11	10	1
先輩に聞く！「女子の生き方」 ～働きつづけるには工夫が必要？～	12	23	17	6
えひめで働くあなたを元気にしたい！ ～若者・女性・高齢者の雇用・生活を支援～	3	6	3	3
女性が政治に参画することを考えよう	5	15	13	2
子どもたちに残したいもの ～夢の町 設計図づくり～	3	15	14	1
食べて、語って、みんなのジェンダー塾 ～さんかく料理パート10～	6	6	5	1
レズビアンが語る 職場の活性化 ～自分らしく働きたい！～	6	45	25	20
ストレスが崩す、ストロークが救う あなたのワーク・ライフ・バランス	6	40	30	10
在宅介護はどこまで可能か？ ～そのとき家族は～	11	41	37	4
依存症を考えてみませんか	3	32	19	13
DV（ドメスティック・バイオレンス） ～忘れられた被害者は子どもです～	5	39	39	0
ぶっちゃけトーク2014 世の中、私たちが変えて行きます！？	8	50	30	20
《まつやま国際交流センターイベント》 体感！！世界の食事情	14	27	20	7

《新玉児童館イベント》 愛（あい）・媛（ひめ）たま劇場 及び 新玉忍者道場	19	107	66	41
《まつやま NPO サポートセンターイベント》 スマートな女になろう。	2	10	10	0
合 計	127名	626名	女性 448名 男性 178名	

4 男女の自立を促進するための相談

家庭・職場・地域において、人々が抱える問題、家族・人間関係の悩みなどを総合的に受け止め、各種相談窓口や関係機関との連携協力を図り、相談者自身が解決の糸口を見出し、自立と主体的な生き方をめざすための相談を行った。

(1) 女性問題等に関する電話及び面接相談事業

- ・実施日：火・水・金・土曜日／10:00～20:00
日曜・祝日／10:00～16:00

・相談件数状況

年度	電話相談	(うちDV)	面接相談	(うちDV)
25	1,571件	32件	365件	38件
24	1,860件	37件	273件	21件
前年比	84.5%	86.5%	133.7%	181.0%

- ・主訴分類：「夫婦関係の悩み」「出生家族の悩み」「こころ」「生き方」「人間関係の悩み」

(2) 学習会・座談会事業

悩みを抱える当事者同士が自分の問題を語り合うことによって、お互いを理解し、支えあう関係を築いていくことを目的に活動を支援した。

- 「暴力のない生活を！」 講師：精神科医 竹下 小夜子
 - ・開催時期：平成25年10月12日（土）
 - ・参加者：74名

- 「こころとからだの健康講座」 講師：医療法人 眞理神経クリニック 院長 越智 眞理
 - ・開催時期：平成26年2月15日（土）
 - ・参加者：女性 41名

(3) 男性相談

家庭、職場、地域において男性が抱える家族、人間関係、生き方にまつわる悩みを男性相談専門家が対応し、その人にふさわしい解決を見出す相談を行った。

- ・開催時期：毎月第2水曜日・第4土曜日 18:30～20:30
- ・内 容：心理相談員（男性）による電話及び面接相談
- ・相談件数： 62件

(4) 相談員研修（スーパーバイズ）

外部の講師を招いて相談事例の検討及び相談員の資質の向上をめざした。

- ・開催時期：平成25年7月25日（木）、平成25年10月31日（木）、
平成26年2月20日（木）
（全3回） 14:00～16:00
- ・講 師：産業カウンセラー 村上 由美子

5 男女共同参画推進のための地域性を反映した調査研究

男女共同参画社会づくりの形成に向けて、多様化する市民の意識や実態を施策や事業プログラムの開発に反映させていくため、総合的かつ実践的な調査研究を行った。

- ・内容：平成25・26年度の2ヵ年をかけ、男女間のパートナーシップに関する実態調査を行い、過去に実施した同様調査や国の調査と比較分析し報告書を作成する。
平成25年度はアンケートの作成、発送、回収、データ入力を行い、26年度に分析、報告書の作成を行う。
- ・検討委員：7名
- ・対象者：松山市内在住の20代から60代の男女 3,000人
- ・回収率：757件（25.2%）

6 まつやまファミリー・サポート・センター運営事業

育児の援助、高齢者等に対する軽易な介護等の援助を行いたい人と、当該援助を受けたい人からなる会員組織である「まつやまファミリー・サポート・センター」の業務運営を行った。

○育児の部

年度	依頼会員数	提供会員数	両方会員	会員合計	活動状況
25	1,378名	797名	30名	2,205名	10,268件
24	1,603名	788名	73名	2,464名	8,303件
増減数	-225名	+9名	-43名	-259名	1,965件
前年比	86.0%	101.1%	41.1%	89.5%	123.7%

○介護の部

年度	依頼会員数	提供会員数	両方会員	会員合計	活動状況
25	642名	724名	4名	1,370名	7,556件
24	606名	712名	3名	1,321名	9,162件
増減数	+36名	+12名	+1名	+49名	-1,606件
前年比	105.9%	101.7%	133.3%	103.7%	82.5%

- ・説明会、初級講習会（1回につき7日間）：年2回
 - ・応急手当講習会：2回
 - ・レベルアップ講習会：6回
 - ・全体交流会：1回
 - ・会員募集広告：4回
 - ・はーと通信発行：2回

7 松山市男女共同参画推進センター管理運営事業

松山市から指定を受け、松山市男女共同参画推進センター「コムズ」の効果的な管理運営を行った。

月	4	5	6	7	8	9	10	11	12	1	2	3	計
開館日数	25	27	26	26	27	25	27	26	24	24	24	26	307
使用可能回数	70	76	73	73	77	69	76	73	67	67	67	72	860

○回数使用率 1日を午前・午後・夜間に分けた使用回数を可能回数で除した使用率 (単位: %)

会議室名	4	5	6	7	8	9	10	11	12	1	2	3	平均 使用率	24年度 使用率
会議室1-1	57.1	60.5	57.5	64.4	46.8	63.8	55.3	57.5	53.7	53.7	64.2	65.3	58.3	54.6
会議室2	35.7	34.2	46.6	45.2	33.8	43.5	47.4	45.2	43.3	31.3	43.3	38.9	40.7	34.6
会議室3	47.1	47.4	57.5	54.8	48.1	56.5	54.0	50.7	50.8	55.2	56.7	61.1	53.3	52.4
会議室4	62.9	61.8	69.9	63.0	53.3	60.9	63.2	58.9	55.2	64.2	68.7	72.2	62.8	59.9
会議室5	28.6	27.6	43.8	45.2	29.9	53.6	25.0	43.8	31.3	29.9	43.3	30.6	36.1	31.2
大会議室	18.6	19.7	37.0	37.0	33.8	37.7	29.0	32.9	22.4	28.4	50.8	34.7	31.8	31.0
視聴覚室A	27.1	31.6	41.1	48.0	37.7	33.3	25.0	52.1	37.3	35.8	38.8	36.1	37.0	33.4
視聴覚室B	18.6	31.6	43.8	52.1	22.1	36.2	26.3	54.8	40.3	50.8	41.8	45.8	38.7	30.4
多目的室	35.7	38.2	45.2	39.7	40.3	40.6	36.8	32.9	37.3	40.3	40.3	44.4	39.3	39.4
和室	31.4	34.2	38.4	46.6	29.9	42.0	44.7	39.7	38.8	37.3	35.8	41.7	38.4	32.1
創作室	28.6	32.9	28.8	46.6	36.4	37.7	31.6	34.3	31.3	37.3	35.8	33.3	34.5	34.4
調理室	18.6	19.7	16.4	31.5	31.2	21.7	23.7	34.3	35.8	26.9	32.8	34.7	27.3	28.8
男女共同参画推進財団 管理部分 稼働率	34.2	36.6	43.8	47.8	36.9	44.0	38.5	44.7	39.8	40.9	46.0	44.9	41.5	38.5

会議室1-2 (NPOサホ-1センター専用)	60.0	57.9	60.3	58.9	44.2	40.6	51.3	54.8	53.7	40.3	59.7	48.6	52.5	56.9
国際交流会議室 (国際交流協会専用)	27.1	32.9	30.1	37.0	24.7	11.6	25.0	23.3	47.8	46.3	25.4	15.3	28.9	21.8
コムズ全館 稼働率	35.5	37.9	44.0	47.8	36.6	41.4	38.4	43.9	41.4	41.3	45.5	43.1	41.4	38.6

○日数使用率 使用日数を開館日数で除した使用率 (単位:%)

月	4	5	6	7	8	9	10	11	12	1	2	3	平均 使用率
会議室名													
会議室1-1	80.0	88.9	92.3	92.3	81.5	76.0	77.8	80.8	83.3	75.0	87.5	88.5	83.7
会議室2	64.0	59.3	80.8	76.9	59.3	64.0	74.1	69.2	70.8	54.2	75.0	84.6	69.3
会議室3	84.0	81.5	84.6	92.3	81.5	92.0	81.5	80.8	75.0	79.2	91.7	96.2	85.0
会議室4	92.0	85.2	96.2	88.5	88.9	92.0	88.9	84.6	83.3	79.2	91.7	92.3	88.6
会議室5	56.0	51.9	73.1	73.1	55.6	80.0	44.4	61.5	54.2	41.7	66.7	53.8	59.3
大会議室	36.0	48.1	53.8	53.8	55.6	52.0	48.1	53.8	29.2	41.7	66.7	61.5	50.0
視聴堂A	64.0	63.0	73.1	80.8	63.0	64.0	55.6	80.8	58.3	66.7	70.8	65.4	67.1
視聴堂B	44.0	55.6	69.2	76.9	44.4	64.0	59.3	88.5	66.7	87.5	79.2	73.1	67.4
多目的室	76.0	66.7	84.6	73.1	81.5	84.0	81.5	73.1	70.8	66.7	83.3	80.8	76.8
和室	68.0	55.6	73.1	80.8	59.3	68.0	70.4	65.4	66.7	41.7	58.3	69.2	64.7
創作室	48.0	51.9	65.4	69.2	63.0	64.0	59.3	61.5	58.3	58.3	62.5	65.4	60.6
調理室	36.0	40.7	34.6	46.2	48.1	36.0	51.9	53.8	58.3	41.7	54.2	50.0	46.0
男女共同参画推進財団 管理部分 稼働率	62.3	62.3	73.4	75.3	65.1	69.7	66.0	71.2	64.6	61.1	74.0	73.4	68.2

24年度 使用率	84.8
	62.5
	82.6
	87.3
	51.3
	48.4
	58.2
	55.7
	73.8
	55.3
	58.4
	47.9
	63.8

会議室1-2 (NPOサポートセンター専用)	88.0	88.9	92.3	84.6	85.2	68.0	85.2	84.6	75.0	70.8	95.8	84.6	83.6
国際交流会議室 (国際交流協会専用)	48.0	59.3	53.8	61.5	48.1	24.0	48.1	46.2	79.2	66.7	50.0	34.6	51.6
コムズ全館 稼働率	63.1	64.0	73.4	75.0	65.3	66.3	66.1	70.3	66.4	62.2	73.8	71.4	68.1

84.4
42.9
63.8

月	4	5	6	7	8	9	10	11	12	1	2	3	計
会議室使用料	806,080	1,049,630	1,295,680	1,474,150	1,138,560	1,429,000	1,027,780	1,141,950	1,038,630	694,170	1,256,520	1,292,300	13,644,450
会議室利用人数 (1-2・国際交流会議室除く)	5,962	7,051	8,758	8,752	7,279	7,580	6,835	7,858	6,253	4,927	7,724	8,387	87,366
会議室利用人数 (全館)	6,641	7,849	9,534	9,507	7,845	7,947	7,455	8,488	7,137	5,583	8,341	8,822	95,149
自習スペース利用人数	182	372	319	239	368	314	217	224	123	234	266	150	3,098

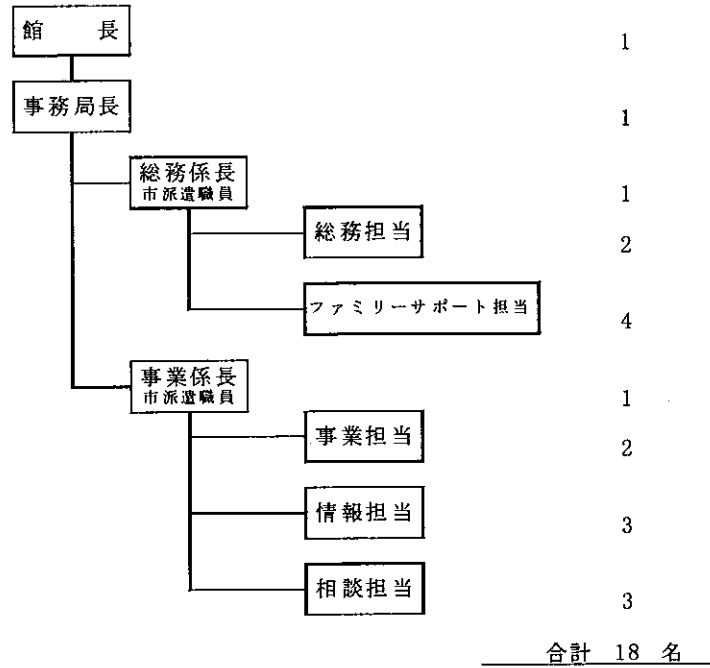
24年度 計	11,474,640
	85,726
	93,033
	3,096

※以降は、「一般社団法人及び一般財団法人に関する法律施行規則」第34条第3項に規定する附属明細書の事業報告の内容を補足する重要な事項

8 公益財団法人 松山市男女共同参画推進財団 職員の状況

(1) 平成25年度の職員は次のとおりである。

(平成26年3月31日)



9 公益財団法人 松山市男女共同参画推進財団 運営推進委員会の状況

市民に開かれたセンターとして、幅広く市民の意見及び提言を事業運営に反映するとともに、センターの機能を十分に活用した効率的な事業運営を図るため、有識者や公募の市民から構成する運営推進委員会を開催した。

(1) 平成25年度の運営推進委員は次のとおりである。

・委員数：9名（うち市民公募委員1名）

(平成26年3月31日)

役職名	氏名	現役職名
委員長	本田美紀	有限会社オルソ本田 取締役
副委員長	鷲澤光夫	一般社団法人愛媛県労働者福祉協議会 事務局長
委員	江戸康敏	レインボープライド愛媛代表
委員	熊野伸二	公益社団法人松山市シルバー人材センター 副理事長
委員	土居貴美	松山市味酒公民館 館長
委員	中村和憲	公募委員
委員	西岡千佳子	フロンティア北条
委員	堀田真奈	NPO 法人ワークライフ・コラボ 代表
委員	横山ぬい	株式会社エス・ピー・シー 常務取締役

(2) 運営推進委員会の開催状況

回	開催年月日	開催場所	付議事項
1	平成25年6月15日（土） 10:00～11:20	コムズ3階 会議室2	1. 平成25年度事業計画概要及び進捗報告について 2. 開催スケジュール・内容について
2	平成25年10月26日（土） 10:00～11:20	コムズ3階 会議室2	1. 平成25年度「コムズフェスティバル・コムズde遊ぼう」について
3	平成26年3月15日（土） 10:00～11:10	コムズ3階 会議室2	1. 平成25年度コムズフェスティバル・「コムズde遊ぼう」について（報告）

※開催場所は、松山市男女共同参画推進センター「コムズ」

10 公益財団法人 松山市男女共同参画推進財団 理事会の状況

(1) 平成25年度の役員は次のとおりである。

・役員数：8名（内訳）理事長：1名 副理事長：1名 常務理事：1名
理事：6名 監事：2名

（平成26年3月31日）

役職名	氏名	現役職名
理事長	鎌田 サチ子	松山市男女共同参画推進センター館長
副理事長	桐木 陽子	松山東雲短期大学教授
常務理事	田中 郁夫	(公財)松山市男女共同参画推進財団事務局長
理事	竹政 秀俊	松山商工会議所 中小企業相談所長兼総合企画部長
理事	廣瀬 一郎	廣瀬総合コンサルタント事務所 所長
理事	堀川 ふぢこ	株式会社オフィスキュー代表取締役
監事	武智 弘泰	新日本有限責任監査法人 公認会計士
監事	村上 正明	愛媛銀行 空港通支店 支店長

(2) 理事会の開催状況

回	開催年月日	開催場所	付議事項
1	平成25年5月20日(月) 13:30~14:30	コムズ3階 会議室2	1. 平成24年度 事業報告及び収支決算の承認について 2. 定時評議員会の招集について 3. 事業執行の状況について
2	平成26年3月28日(金) 13:30~14:30	コムズ3階 会議室2	1. 平成26年度 事業計画及び収支予算の承認について 2. 平成26年度 資金調達及び設備投資の見込み 3. 理事の選任について 4. 事務局長の選任について

※開催場所は、松山市男女共同参画推進センター「コムズ」

1 1 公益財団法人 松山市男女共同参画推進財団 評議員会の状況

(1) 平成25年度の評議員は次のとおりである。

・評議員数：6名

(平成26年3月31日)

役職名	氏名	現役職名
評議員	石光真理	弁護士
評議員	大内由美	えひめ若年人材育成推進機構常務理事
評議員	乗松紀美子	社会福祉法人福角会福角保育園長
評議員	前田眞	特定非営利活動法人まちづくり支援えひめ代表理事
評議員	宮内隆	(株)愛媛CATV代表取締役社長
評議員	山口最丈	松山市副市長

(五十音順)

(2) 評議員会の開催状況

回	開催年月日	開催場所	付議事項
1	平成25年6月4日(火) 13:30~14:35	コムズ3階 会議室2	1. 平成24年度 事業報告及び収支決算の承認について

※開催場所は、松山市男女共同参画推進センター「コムズ」

貸 借 対 照 表

平成26年3月31日現在

(単位：円)

科 目	当年度	昨年度	増 減
I 資産の部			
1 流動資産			
現金預金			
普通預金 (伊予銀行松山市役所支店)	7,707,001		
普通預金 (伊予銀行松山市役所支店)	85,760		
現 金	50,000		
未 収 金	182,654		
流 動 資 産 合 計	8,025,415		
2 固定資産			
(1) 基本財産			
定期預金	22,528		
投資有価証券 (国債)	499,977,472		
基 本 財 産 合 計	500,000,000		
(2) 特定資産			
退職給付引当資産	8,534,238		
特 定 資 産 合 計	8,534,238		
固 定 資 産 合 計	508,534,238		
資 産 合 計	516,559,653		
II 負債の部			
1 流動負債			
未 払 金	3,337,524		
仮 受 金 (指定管理料)	4,552,131		
仮 受 金 (会議室使用料)	85,760		
賞与引当金	2,828,000		
流 動 負 債 合 計	10,803,415		
2 固定負債			
退 職 給 付 引 当 金	12,454,560		
固 定 負 債 合 計	12,454,560		
負 債 合 計	23,257,975		
III 正味財産の部			
1 指定正味財産			
(うち基本財産への充当額)	500,000,000		
(うち特定資産への充当額)	0		
指 定 正 味 財 産 合 計	500,000,000		
2 一般正味財産	△ 6,698,322		
(うち基本財産への充当額)	0		
(うち特定資産への充当額)	0		
正 味 財 産 合 計	493,301,678		
負 債 及 び 正 味 財 産 合 計	516,559,653		

正味財産増減計算書

平成25年4月1日から平成26年3月31日まで

(単位:円)

科 目	当年度	前年度	増 減	備 考
I. 一般正味財産増減の部				
1. 経常増減の部				
(1) 経常収益				
基本財産運用益	2,100,879			
基本財産受取利息	2,100,879			
特定資産運用益	1,438			
特定資産受取利息	1,438			
賞与引当金戻入益	2,768,000			
賞与引当金戻入益	2,768,000			
事業収益	97,624,869			
指定管理料収益	97,624,869			
雑収益	1,036,314			
受取利息	4,266			
雑収益	1,032,048			
経常収益計	103,531,500			
(2) 経常費用				
事業費	95,377,910			
給料手当	44,064,524			
退職給付費用	1,463,662			
賞与引当繰入額	2,630,040			
福利厚生費	9,143,259			
旅費交通費	384,578			
通信運搬費	1,572,233			
食糧費	18,400			
広告料	719,450			
賄材料費	40,643			
消耗品費	1,888,744			
修繕費	620,052			
印刷製本費	2,571,606			
燃料費	36,551			
光熱水費	8,730,834			
賃借料	2,077,649			
保険料	562,870			
諸謝金	3,010,750			
租税公課	2,771,307			
手数料	1,411			
支払負担金	300,000			
支払助成金	313,000			
委託料	12,456,347			

管理費	6,973,982		
役員報酬	124,500		
給料手当	3,316,684		
退職給付費用	110,168		
賞与引当繰入額	197,960		
福利厚生費	688,203		
旅費交通費	13,362		
通信運搬費	54,023		
消耗品費	53,731		
修繕費	46,671		
印刷製本費	8,081		
燃料費	2,751		
光熱水費	657,159		
賃借料	156,382		
保険料	103,460		
諸謝金	199,200		
租税公課	208,593		
手数料	1,890		
支払負担金	196,204		
委託料	834,960		
經常費用計	102,351,892		
評価損益等調整前当期經常増減額	1,179,608		
基本財産評価損益等	0		
特定資産評価損益等	0		
当期經常増減額	0		
2. 經常外増減の部			
当期經常外増減額	0		
当期一般正味財産増減額	1,179,608		
一般正味財産期首残高	△ 7,877,930		
一般正味財産期末残高	△ 6,698,322		
II. 指定正味財産増減の部			
基本財産評価損益等	0		
当期指定正味財産増減額	0		
指定正味財産期首残高	500,000,000		
指定正味財産期末残高	500,000,000		
III. 正味財産期末残高	493,301,678		

正味財産増減計算書(内訳表)
平成25年4月1日から平成26年3月31日まで

(単位:円)

科 目	公益目的事業	収益事業等	法人会計	内部取引 控 除	合 計
	会 計 男女共同参画推進事業	会 計 会議室等賃貸事業			
I. 一般正味財産増減の部					
1. 経常増減の部					
(1) 経常収益					
基本財産運用益	2,100,879	0	0	0	2,100,879
基本財産受取利息	2,100,879	0	0		2,100,879
特定資産運用益	1,438	0	0	0	1,438
特定資産受取利息	1,438	0	0		1,438
賞与引当金戻入益	2,380,480	193,760	193,760	0	2,768,000
賞与引当金戻入益	2,380,480	193,760	193,760		2,768,000
事業収益	83,957,387	6,833,741	6,833,741	0	97,624,869
指定管理料収益	83,957,387	6,833,741	6,833,741		97,624,869
雑収益	891,232	72,541	72,541	0	1,036,314
受取利息	3,670	298	298		4,266
雑収益	887,562	72,243	72,243		1,032,048
経常収益計	89,331,416	7,100,042	7,100,042	0	103,531,500
(2) 経常費用					
事業費	86,394,126	8,983,784	0	0	95,377,910
給料手当	40,747,839	3,316,685	0		44,064,524
退職給付費用	1,353,494	110,168	0		1,463,662
賞与引当繰入額	2,432,080	197,960	0		2,630,040
福利厚生費	8,455,057	688,202	0		9,143,259
旅費交通費	371,216	13,362	0		384,578
通信運搬費	1,500,354	71,879	0		1,572,233
食糧費	18,400	0	0		18,400
広告料	719,450	0	0		719,450
賄材料費	40,643	0	0		40,643
消耗品費	1,470,932	417,812	0		1,888,744
修繕費	573,382	46,670	0		620,052
印刷製本費	2,563,524	8,082	0		2,571,606
燃料費	33,800	2,751	0		36,551
光熱水費	5,820,556	2,910,278	0		8,730,834
賃借料	1,921,267	156,382	0		2,077,649
保険料	562,870	0	0		562,870
諸謝金	3,010,750	0	0		3,010,750
租税公課	2,562,714	208,593	0		2,771,307
手数料	1,411	0	0		1,411
支払負担金	300,000	0	0		300,000
支払助成金	313,000	0	0		313,000
委託料	11,621,387	834,960	0		12,456,347
管理費	0	0	6,973,982	0	6,973,982
役員報酬	0	0	124,500		124,500
給料手当	0	0	3,316,684		3,316,684
退職給付費用	0	0	110,168		110,168
賞与引当繰入額	0	0	197,960		197,960
福利厚生費	0	0	688,203		688,203
旅費交通費	0	0	13,362		13,362
通信運搬費	0	0	54,023		54,023
消耗品費	0	0	53,731		53,731
修繕費	0	0	46,671		46,671
印刷製本費	0	0	8,081		8,081

燃料費	0	0	2,751		2,751
光熱水費	0	0	657,159		657,159
賃借料	0	0	156,382		156,382
保険料	0	0	103,460		103,460
諸謝金	0	0	199,200		199,200
租税公課	0	0	208,593		208,593
手数料	0	0	1,890		1,890
支払負担金	0	0	196,204		196,204
委託料	0	0	834,960		834,960
経常費用計	86,394,126	8,983,784	6,973,982	0	102,351,892
評価損益等調整前当期経常増減額	2,937,290	△ 1,883,742	126,060	0	1,179,608
基本財産評価損益等	0	0	0		0
特定資産評価損益等	0	0	0		0
当期経常増減額	2,937,290	△ 1,883,742	126,060	0	1,179,608
2. 経常外増減の部					
当期経常外増減額	0	0	0	0	0
当期一般正味財産増減額	0	0	0	0	0
一般正味財産期首残高	△ 6,775,020	△ 551,455	△ 551,455		△ 7,877,930
一般正味財産期末残高	△ 3,837,730	△ 2,435,197	△ 425,395	0	△ 6,698,322
II. 指定正味財産増減の部					
基本財産評価損益等	0	0	0	0	0
当期指定正味財産増減額	0	0	0	0	0
指定正味財産期首残高	500,000,000	0	0	0	500,000,000
指定正味財産期末残高	500,000,000	0	0	0	500,000,000
III. 正味財産期末残高	496,162,270	△ 2,435,197	△ 425,395	0	493,301,678

財 産 目 録

平成26年3月31日

(単位：円)

貸借対照表科目	場所・物量等	使用目的等	金額
(流動資産)			
現金	手元保管	釣銭準備金	50,000
預金	普通預金		7,792,761
	伊予銀行 松山市役所支店	一般管理口座	7,707,001
	伊予銀行 松山市役所支店	預り金口座	85,760
未収金		3月分光熱水費のうち国際交流センター・新玉児童館負担分の預り金 他	182,654
流動資産合計			8,025,415
(固定資産)			
基本財産			500,000,000
定期預金			22,528
	伊予銀行松山市役所支店		22,528
投資有価証券		公益目的保有財産であり、運用益を公益事業財源として使用している。	499,977,472
	利付国債 第87回 伊予銀行松山市役所支店		49,857,976
	利付国債 第87回 愛媛銀行松山市役所支店		49,857,976
	利付国債 第93回 伊予銀行松山市役所支店		50,076,026
	利付国債 第93回 愛媛銀行松山市役所支店		50,076,026
	利付国債 第102回 伊予銀行松山市役所支店		50,231,910
	利付国債 第102回 愛媛銀行松山市役所支店		50,231,910
	利付国債 第107回 伊予銀行松山市役所支店		49,723,008
	利付国債 第107回 愛媛銀行松山市役所支店		49,723,008
	利付国債 第116回 愛媛銀行松山市役所支店		50,094,359
	利付国債 第332回 伊予銀行松山市役所支店		50,105,273
特定資産			
退職給付引当資産	定期預金	職員の退職金の支払の財源として積み立てている。	8,534,238
	伊予銀行 松山市役所支店		
固定資産合計			508,534,238
資産合計			516,559,653
(流動負債)			
未払金		公益目的事業に供する光熱水費他	3,337,524
仮受金		松山市に返納すべき指定管理料	4,552,131
		松山市に納付すべき館使用料	85,760
賞与引当金		職員17名の賞与支払いに備えたもの	2,828,000
流動負債合計			10,803,415
(固定負債)			
退職給付引当金	職員に係るもの	職員3名に対する退職金の支払に備えたもの	12,454,560
固定負債合計			12,454,560
負債合計			23,257,975
正味財産			493,301,678

附 属 明 細 書

1. 基本財産及び特定資産の明細

基本財産及び特定資産の明細については、財務諸表の注記に記載している。

2. 引当金の明細

(単位：円)

科目	期首残高	当期増加額	当期減少額		期末残高
			目的使用	その他	
退職給付引当金	10,880,730	1,573,830	0	0	12,454,560
賞与引当金	2,768,000	2,828,000	2,768,000	0	2,828,000

財 務 諸 表 に 対 す る 注 記

1. 重要な会計方針

(1) 有価証券の評価基準及び評価方法について

償却原価法（定額法）を採用している。

(2) 消費税の会計処理について

消費税の会計処理は、税込方式を採用している。

(3) 引当金の計上基準について

退職給付引当金

期末退職給与の自己都合要支給額に相当する金額を計上している。

賞与引当金

次年度6月支給予定の賞与の対象期間中、当年度帰属分（4／6ヶ月）分を計上している。

2. 基本財産及び特定資産の増減及びその残高

基本財産及び特定資産の増減及びその残高は、次のとおりである。

（単位：円）

科 目	前期末残高	当期増加額	当期減少額	当期末残高
基本財産				
定期預金	19,166	22,528	19,166	22,528
投資有価証券	499,980,834	100,211,692	100,215,054	499,977,472
小計	500,000,000	100,234,220	100,234,220	500,000,000
特定資産				
退職給付引当資産				
定期預金	5,720,800	2,813,438	0	8,534,238
小計	5,720,800	2,813,438	0	8,534,238
合計	505,720,800	103,047,658	100,234,220	508,534,238

3. 基本財産及び特定資産の財源等の内訳

基本財産及び特定資産の財源等の内訳は、次のとおりである。

（単位：円）

科 目	当期末残高	（うち指定正味財 産からの充当額）	（うち一般正味財 産からの充当額）	（うち負債に 対応する額）
基本財産				
定期預金	22,528	(22,528)	(0)	-
利付国債	499,977,472	(499,977,472)	(0)	-
小計	500,000,000	(500,000,000)	(0)	
特定資産				
退職給付引当資産				
定期預金	8,534,238	(0)	(0)	(8,534,238)
小計	8,534,238	(0)	(0)	(8,534,238)
合計	508,534,238	(500,000,000)	(0)	(8,534,238)

4. 担保に供している資産

該当なし

5. 固定資産の取得及び減価償却

該当なし

6. 債権の債権金額、貸倒引当金の当期末残高及び当該債権の当期末残高

該当なし

7. 保証債務

該当なし

8. 満期保有目的の債券の内訳並びに帳簿価格、時価及び評価損益

満期保有目的の債券の内訳並びに帳簿価格、時価及び評価損益は、次のとおりである。

(単位：円)

科目	帳簿価格	時価	評価損益
基本財産			
利付国債5年 第87回 伊予銀行	49,857,976	50,009,520	151,544
利付国債5年 第87回 愛媛銀行	49,857,976	50,009,520	151,544
利付国債5年 第93回 伊予銀行	50,076,026	50,410,360	334,334
利付国債5年 第93回 愛媛銀行	50,076,026	50,410,360	334,334
利付国債5年 第102回 伊予銀行	50,231,910	50,521,350	289,440
利付国債5年 第102回 愛媛銀行	50,231,910	50,521,350	289,440
利付国債5年 第107回 伊予銀行	49,723,008	49,719,040	△ 3,968
利付国債5年 第107回 愛媛銀行	49,723,008	49,719,040	△ 3,968
利付国債5年 第116回 愛媛銀行	50,094,359	50,085,035	△ 9,324
利付国債10年 第332回 伊予銀行	50,105,273	49,975,000	△ 130,273
合計	499,977,472	501,380,575	1,403,103

9. 補助金等の内訳並びに交付者、当期の増減額及び残高

該当なし

10. 指定正味財産から一般正味財産への振替額の内訳

該当なし

11. 関連当事者との取引内容

該当なし

12. 重要な後発事象

該当なし

収支計算書

平成25年4月1日から平成26年3月31日まで

1. 事業活動収支の部

1. 事業活動収入

(単位：円)

大	科 目		当初予算額	補正額	予備費支出 及び流用増減	予算現額 (a)	決算額 (b)	差異 (a-b)	備 考
	中	小							
基本財産運用収入			2,800,000	0		2,800,000	2,100,879	699,121	
		基本財産利息収入	2,800,000	0		2,800,000	2,100,879	699,121	
		基本財産利息収入	2,800,000	0		2,800,000	2,100,879	699,121	基本財産5歳門の閉鎖及び定期預金運用利息
特定資産運用収入			8,000	0		8,000	1,438	6,562	
		特定資産利息収入	8,000	0		8,000	1,438	6,562	
		特定資産利息収入	8,000	0		8,000	1,438	6,562	
事業収入			102,177,000	0		102,177,000	97,624,869	4,552,131	
		指定管理料収入	102,177,000	0		102,177,000	97,624,869	4,552,131	
		男女共同参画推進 運営管理料収入	69,944,000	0		69,944,000	65,391,869	4,552,131	
雑収入		男女共同参画推進 事業管理料収入	9,200,000	0		9,200,000	9,200,000	0	
		男女共同参画推進セク 施設管理料収入	23,033,000	0		23,033,000	23,033,000	0	
			1,000,000	0		1,000,000	1,036,314	△ 36,314	
	雑収入	1,000,000	0		1,000,000	1,036,314	△ 36,314		
	受取利息収入	4,000	0		4,000	4,266	△ 266	普通預金利息	
	雑収入	996,000	0		996,000	1,032,048	△ 36,048	パソコン、印刷機利用代金外	
	事業活動収入計	105,985,000	0		105,985,000	100,763,500	5,221,500		

2. 事業活動支出

(単位：円)

大	科		目	当初予算額	補正額	予備費支出 及び流用増減	予算現額 (a)	決算額 (b)	差異 (a-b)	備考	
	中	小									
管理費	総務管理費		報酬	91,634,000	0	△ 708,438	90,925,562	87,013,209	3,912,353		
			給料	68,601,000	0	△ 708,438	67,892,562	64,677,323	3,215,239		
			職員手当等	31,401,000	0	0	31,401,000	30,883,523	517,477	0	館長・事務局長・嘱託職員、役員報酬
			福利厚生費	10,010,000	0	260,800	10,270,800	10,270,800	0	0	プロパー職員3名分
			報償費	8,900,000	0	△ 969,238	7,930,762	6,351,385	1,579,377	0	市派遣職員・プロパー職員手当等
			旅費交通費	10,797,000	0	△ 310,704	10,486,296	9,831,462	654,834	0	社会保険料事業主負担分、共済会負担金
			消耗品費	291,000	0	0	291,000	199,200	91,800	0	
			燃料費	236,000	0	0	236,000	190,880	45,120	0	
			印刷製本費	815,000	0	0	815,000	767,580	47,420	0	コピー機利用代金外
			修繕料	40,000	0	0	40,000	39,302	698	0	
			通信運搬費	156,000	0	△ 11,762	144,238	115,450	28,788	0	
			手数料	70,000	0	0	70,000	68,979	1,021	0	
			保険料	760,000	0	11,762	771,762	771,762	0	0	電話代、切手・はがき代
			委託料	10,000	0	△ 3,650	6,350	1,890	4,460	0	
			賃借料	45,000	0	3,650	48,650	48,650	0	0	
			貸借料	20,000	0	0	20,000	14,595	5,405	0	市派遣職員給与計算委託料
			負担金補助及び交付金	1,937,000	0	0	1,937,000	1,698,261	238,739	0	パソコンリース外
			租税公課	133,000	0	310,704	443,704	443,704	0	0	
				2,980,000	0	0	2,980,000	2,979,900	100	0	消費税及び地方消費税
				23,033,000	0	0	23,033,000	22,335,886	697,114	0	
施設管理費			消耗品費	617,000	0	0	617,000	364,081	252,919	0	
			光熱水費	8,647,000	0	740,993	9,387,993	9,387,993	0	0	
			修繕料	1,600,000	0	△ 740,993	859,007	597,744	261,263	0	
			通信運搬費	25,000	0	0	25,000	17,856	7,144	0	
			手数料	30,000	0	0	30,000	0	30,000	0	
			保険料	55,000	0	0	55,000	54,810	190	0	
			委託料	12,059,000	0	0	12,059,000	11,913,402	145,598	0	消防、空調保守、警備保安委託外

大	科		目	当	補	予	決	差	備
	中	小							
男女共同参画推進費				額	額	額	額	(a-b)	
男女共同参画推進事業費				0	0	11,246,000	10,936,853	309,147	
報 償 費				0	0	8,488,000	8,393,647	94,353	
旅 費 交 通 費				0	0	2,594,680	2,567,450	27,230	講師、託児謝礼
消 耗 品 費				0	0	207,060	207,060	0	
食 糧 費				0	0	758,000	735,028	22,972	
印刷製本費				0	0	14,000	9,040	4,960	
印刷製本費				0	0	1,983,000	1,714,012	268,988	
購 材 料 費				0	0	51,000	25,177	25,823	
通 信 運 搬 費				0	0	577,000	422,893	154,107	
広 告 料				0	0	500,000	500,000	0	生活情報誌イベント告知掲載料
手 数 料				0	0	50,000	14,275	35,725	映画上映手数料
委 託 料				0	0	303,000	1,363,310	1,060,310	事業委託外
賃 借 料				0	0	414,000	535,770	121,770	DVDレンタル
負担金補助及び交付金				0	0	675,000	313,000	362,000	男女共同参画支援事業助成金
ファミリースポーツセンター運営事業費				0	0	2,758,000	2,543,206	214,794	
報 償 費				0	0	548,000	443,300	104,700	
消 耗 品 費				0	0	93,000	75,786	17,214	
食 糧 費				0	0	13,000	9,360	3,640	
印刷製本費				0	0	806,000	750,225	55,775	
購 材 料 費				0	0	15,466	15,466	0	調理実習材料
通 信 運 搬 費				0	0	436,000	413,745	22,255	
広 告 料				0	0	230,000	219,450	10,550	
手 数 料				0	0	4,000	504	3,496	
保 険 料				0	0	565,000	562,870	2,130	賠償責任保険
賃 借 料				0	0	10,000	10,000	0	
負担金補助及び交付金				0	0	53,000	52,500	500	
事業活動支出計				0	0	102,880,000	97,950,062	4,929,938	
事業活動収支差額						3,105,000	2,813,438	291,562	

II. 投資活動収支の部

1. 投資活動収入

大	科目		当初予算額	補正額	予備費支出 及び流用増減	予算現額 (a)	決算額 (b)	差異 (a-b)	備考
	中	小							
		特定資産取崩収入		0	0	0	0	0	
		退職給付引当資産取崩収入		0	0	0	0	0	

2. 投資活動支出

大	科目		当初予算額	補正額	予備費支出 及び流用増減	予算現額 (a)	決算額 (b)	差異 (a-b)	備考
	中	小							
		特定資産取得支出	2,105,000	0	708,438	2,813,438	2,813,438	0	
		退職給付引当資産取得支出	2,105,000	0	708,438	2,813,438	2,813,438	0	

III. 予備費支出の部

大	科目		当初予算額	補正額	予備費支出 及び流用増減	予算現額 (a)	決算額 (b)	差異 (a-b)	備考
	中	小							
予備費			1,000,000	0	0	1,000,000	0	1,000,000	
			1,000,000	0	0	1,000,000	0	1,000,000	
		予備費	1,000,000	0	0	1,000,000	0	1,000,000	

大	科目		当初予算額	補正額	予備費支出 及び流用増減	予算現額 (a)	決算額 (b)	差異 (a-b)	備考
	中	小							
	(A)	当期収入合計	105,985,000	0	0	105,985,000	100,763,500	5,221,500	
		前期繰越収支差額	50,000	0	0	50,000	50,000	0	つり残準備金
	(B)	収入合計	106,035,000	0	0	106,035,000	100,813,500	5,221,500	
	(C)	当期支出合計	105,985,000	0	0	105,985,000	100,763,500	5,221,500	
	(A) - (C)	当期収支差額	0	0	0	0	0	0	
	(B) - (C)	次期繰越収支差額	50,000	0	0	50,000	50,000	0	つり残準備金


監査報告書


平成26年 5月10日

公益財団法人松山市男女共同参画推進財団

理事長 鎌田 サチ子 殿

公益財団法人 松山市男女共同参画推進財団

監事 村上 正明 

監事 武智 弘泰 

私たち監事は、平成25年4月1日から平成26年3月31日までの事業年度における理事の職務執行について監査を行なったので、次のとおり報告するものである。

1 監査の方法及びその内容

- (1) 業務監査については、理事及び使用人から業務の報告を聴取し、関係書類の閲覧等必要と思われる監査手続きを用い、業務執行の妥当性を検討した。
- (2) 会計監査については、帳簿及び関係書類の閲覧等、必要と思われる監査手続きを用い、計算書類の正確性を検討した。

2 監査意見

- (1) 事業報告は、法令及び定款に従い、法人の状況を正しく示しているものと認める。
- (2) 理事の職務の執行に関する不正の行為又は法令若しくは定款に違反する重大な事実は無いものと認める。
- (3) 収支計算書、貸借対照表、正味財産増減計算書及びその附属明細書並びに財産目録は、法人の財産及び損益の状況をすべての重要な点において適正に示しているものと認める。